

# 仁濟醫院門診時間表

請多加利用網路掛號服務：<http://www.tjci-tp.org.tw> 電話預約專線：02-2302-1133 語音掛號請按1、人工掛號請按9 102年5月份  
 ※掛號須知：1. 現場掛號時間：上午診08:00-11:30，下午診11:00-16:30 電話掛號時間：上午診08:30起 2. 診療時間：上午09:00起，下午13:30起

科別	星期一		星期二		星期三		星期四		星期五		星期六
	上午	下午	上午	下午	上午	下午	上午	下午	上午	下午	上午
<b>五 樓</b>											
內科	糖尿代謝		戴東原0219					戴東原0219			
	神經內科		張英明 0233			張英明0233			張英明0233	張英明0233	
	腎臟	楊英芳0213	楊英芳0213	楊英芳0213	李孟鴻0222	李孟鴻0222	楊英芳0213	楊英芳0213		楊英芳0213	楊英芳0213(5/4.18看診)
	糖尿血脂	林俊彥0202		林俊彥0202	林俊彥0202			林俊彥 0202	林俊彥0202	林俊彥0202	林俊彥0202(5/25看診)
	甲狀腺										
	老人專科				吳樹民0203					吳樹民0203	
	胸腔			葉仁和0224							
	心臟內科					范齊賢0237				范齊賢0237	
胃腸科	劉代鵬0245 (結直腸癌檢查診)	黃仁炤0250	黃仁炤0250		黃仁炤0250	姜良忠1105	黃仁炤0250	姜良忠1105	劉代鵬0245 (結直腸癌檢查診)	黃仁炤0250	黃仁炤0250
<b>十 樓</b>											
內科	腎臟							李孟鴻0222			
<b>三 樓</b>											
骨科	蕭國川0322		李紹立0313	蕭國川0322	蕭國川0322		周德財0312	蕭國川0322	蕭國川0322		
外科	徐榮辰0304	徐榮辰0304 (乳癌檢查診)			徐榮辰0304	徐榮辰0304			徐榮辰0304	徐榮辰0304 (乳癌檢查診)	
泌尿科					李銘展0319				洪佳宏0323		
<b>七 樓</b>											
婦產科	董光世0501	董光世0501	蔡三元0507			董光世0501	蔡三元0507			董光世0501	
子宮頸抹片 快速通關	董光世0501	蔡三元0507	蔡三元0507	蔡三元0507	蔡三元0507 (子宮頸癌檢查診)	董光世0501 (子宮頸癌檢查診)	蔡三元0507	蔡三元0507	蔡三元0507	董光世0501	蔡三元0507
家庭醫學科	洪攷幸0246	蔡三元0507	洪攷幸0246	蔡三元0507	蔡三元0507 洪攷幸0246 (健診)	洪攷幸0246	洪攷幸0246 (五樓)	蔡三元0507	蔡三元0507	洪攷幸0246	蔡三元0507
健康管理中心 戒菸門診	由家庭醫學科醫師於門診時段為您服務，請洽7樓健康管理中心										
<b>二 樓</b>											
眼科	黃瑞冰1001	黃瑞冰1001	吳金玉1004	吳金玉1004	黃瑞冰1001	黃瑞冰1001	吳金玉1004	吳金玉1004	陳慕師1005	黃瑞冰1001(5/10.24看診) 吳金玉1004(5/3.17看診)	黃瑞冰1001(5/11.25看診) 吳金玉1004(5/4.18看診)
耳鼻喉科		林松村0908	林松村0908			林松村0908	林松村0908		林松村0908 (口腔癌檢查診)	林松村0908	
皮膚科	溫素瑩1115					范文峰1101			溫素瑩1115		
身心科				羅家駒0230		褚得利0231				張永龍0232	張永龍0232(5/4.18看診) 褚得利0231(5/11.25看診)
<b>對面一樓</b>											
復健科	洪茂桓1409			卓 薪1412	洪茂桓1409			林峰正1411	洪茂桓1409	卓 薪1412 (下午2:30開始看診)	
牙科	門診	黃振慶		簡肇欽 (口腔癌檢查診)	簡肇欽	黃振慶 (口腔癌檢查診)	黃振慶	葉江林	吳國雄	葉江林 (口腔癌檢查診)	葉江林
	約診	葉江林	黃振慶	葉江林	葉江林	葉江林	葉江林	黃振慶	黃振慶	黃振慶	吳國雄
抗老美容	蕭國川0322 (骨質疏鬆症)	徐榮辰0304 (抽脂瘦身)		林俊彥0202 (減重過敏)	董光世0501 (停經症候群)	黃瑞冰1001 (雙眼皮)			蔡三元0507 (停經症候群)		



## 仁濟療養院門診時間表

院址：新北市新莊區瓊林路100巷27號 預約專線：02-2201-5222；網路掛號：[www.tjci-sj.org.tw](http://www.tjci-sj.org.tw)

	星期一	星期二	星期三	星期四	星期五	星期六
上午	施 至	莊曄嫩	羅家駒	施 至	褚得利	羅家駒
下午	施 至	莊曄嫩	羅家駒	施 至	莊曄嫩	休診



情緒困擾您嗎？壓力無處紓解嗎？

介紹您專業的精神醫療機構 **仁濟療養院**

我們有優秀的醫療團隊--專業醫師群、專業心理師、藥師  
 還有專業的職能、社工、護理人員，亦設有「日間照護中心」及「社區復健中心」  
 提供您「溫馨、精緻、人性化之全人服務。」

若您需要定期收到本刊物或有任何建議，請與仁濟院蔡小姐聯絡 電話：(02)2302-1133轉5101



## 仁濟安老所

歡迎進住成爲一家人

本安老所擁有景觀優雅的居住環境及耐心服務的工作人員，結合護理及完善醫療支援服務，給長者一個安全又溫馨的家。床位有限敬請把握，詳洽：仁濟安老所社工組。

住址:新北市淡水區中正東路二段153號  
 電話:02-28095600 02-28092131

財團法人台灣省私立台北仁濟院

# 仁濟通訊

戴東原

中華民國九十五年元月創刊 地址：台北市廣州街200號  
網址：//www.tjci.org.tw 電話：02-23021133

### 仁濟醫院

地址：台北市萬華區廣州街243號  
電話：02-23021133  
傳真：02-23062560  
網址：www.tjci-tp.org.tw

### 仁濟療養院

地址：新北市新莊區瓊林路100巷27號  
電話：02-22015222  
傳真：02-22056987  
網址：www.tjci-sj.org.tw

### 仁濟安老所

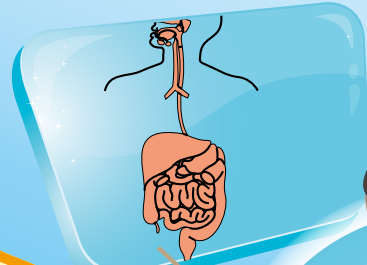
地址：新北市淡水區中正東路二段153號  
電話：02-28095600・28092131  
傳真：02-28091132  
網址：www.tjci-ts.org.tw

5  
月號

發行人：戴東原 總編輯：蔡佩玲 副總編輯：王翊瑩 執行編輯：蔡妮娜 編輯群：郭怡伶、洪孜幸、張瑞華、王群雅、廖原賢、蔡孟君、李君婷

★仁濟醫院胃腸科 黃仁炤醫師

## 消化道癌症 的早期診斷



### 面對疾病，早期發現，早期診斷，早期治療

近年由於醫療科技突飛猛進，很多疾病只要早期診斷出來，預後都相當不錯。

醫療人員希望能早期診斷出癌症病變，而不是在末期時，幫病人計算還有多少日子可活。

#### 一、大腸癌的早期診斷

根據衛生署國健局統計：0-74歲累積癌症檢出風險為1/4。在民國100年發表的97年癌症排行分析，發生人數最高的是大腸直腸癌，目前大腸癌已躍升為國內癌症第一名。

早期大腸癌多無明顯症狀，但可藉糞便潛血檢查來篩檢。根據統計，糞便潛血檢查為陽性者，約有20%的機率會發現息肉，2-5%的機率會發現癌症。過去50~69歲民眾只有10%做過糞便潛血檢查，因此衛生署以50~69歲的民眾為對象，免費為民眾篩檢糞便潛血檢查，今年希望能完成篩檢130萬人次。若糞便潛血檢查為陽性，必須進一步接受大腸鏡檢查或鉭劑灌腸X光攝影，以排除大腸直腸癌的可能。

#### 哪些民眾需要做大腸鏡檢查？

- 1.一般民眾從50歲開始
- 2.糞便潛血檢查為陽性反應的民眾
- 3.有大腸癌或腺瘤的家族史
- 4.以前有腺瘤切除過的民眾
- 5.大腸癌手術切除後追蹤
- 6.有發炎性腸病變者，都要接受大腸鏡檢查。

大腸纖維鏡檢查是一項安全準確的檢查，可確診出惡性腫瘤或高危險腺瘤，可以直接取樣做切片或進一步將已切除，而達到預防或早期治療大腸癌的目的。

國健局癌症防治組也表示，大腸息肉通常10年會發展到癌症，特別是1公分以上的息肉更是危險。

大腸癌分為四期，第一期大腸癌，若接受外科手術、化學治療和放射線治療，5年存活率可高達80%，但是國人糞便潛血檢查陽性民眾只有四成願意接受大腸鏡檢查，錯失黃金治療時間，實在可惜。

#### 二、胃癌的早期診斷：

根據衛生署報導，胃癌是國人常見癌症排行第7名。胃癌早期少有症狀，大部份胃癌發現時多已是中晚期，5年存活率少於五成。早期胃癌的預後，若能接受外科手術，化學治療或放射線治療，5年存活率可達95%，和晚期發現有很大差別。要早期發現胃癌，需靠上消化道內視鏡和X光上消化道攝影，若發現病灶，則可做上消化道內視鏡黏膜切片來看是否有癌化細胞。

#### 哪些民眾需要做胃鏡檢查或上消化道X光攝影檢查：

- 1.有胃癌家族史
- 2.40歲以上有胃部症狀
- 3.長期喝酒，吸菸
- 4.胃中有檢驗出幽門螺旋桿菌的人

根據統計，胃癌病人約90%有胃幽門桿菌，做胃鏡檢查時可同時檢驗是否有幽門桿菌。若能根治胃幽門桿菌，對胃癌的預防亦有幫忙。

大腸癌和胃癌若能在早期發現，早期診斷，把握治療黃金時間，在醫學科技發達的今天，都有不錯的預後。



★仁濟醫院胃腸科 曾秀容 護理師

# 胃鏡 檢查需知

## 一、目的

胃鏡檢查即是「上消化道內視鏡檢查」，它是利用一條直徑約一公分的黑色塑膠包裹導光纖維的細長管子，前端裝有內視鏡由嘴中伸入受檢者的食道→胃→十二指腸，藉由光源器所發出之強光，經由導光纖維可使光轉彎，讓醫師從另一端清楚地檢察上消化道內各部位的健康狀況。

## 二、檢查前準備

檢查前至少空腹8小時不得進食、進水，以免食物在胃中易促發受檢者噁心嘔吐之危險，並影響醫師的診斷。

1. 檢查前需簽同意書。
2. 檢查前喝10cc Gascon藥水，減少胃內泡泡及喉頭會噴麻醉劑以減輕喉嚨的不適。
3. 檢查前肌肉注射，使胃蠕動變慢，讓檢查時更能看清楚胃內部之情況。

## 三、檢查方法：

採左側臥姿，雙腿微曲。當醫師把胃鏡由受檢者口中伸入時，應全身放鬆，鼻子吸氣，嘴巴緩緩哈氣，口水自然流出，使胃鏡能順利通過喉嚨進入食道→胃→十二指腸檢查各部位的健康狀況。

## 事後處理

檢查後1小時再進食，若喉嚨沒有麻麻感覺，可喝點水，若無噁到，就可進食軟性食物，有些人會有短暫的喉嚨痛、異物感，通常1至2天就可恢復。接受胃鏡檢查沒有想像中的可怕，只需和護理人員配合全程2-10分鐘換來健康與安心是非常值得的。

# 大腸鏡 檢查須知

## 一、目的

大腸鏡檢查之範圍包括末端迴腸、迴盲瓣、盲腸、闌尾、上升結腸、橫結腸、下降結腸、乙狀結腸、直腸，舉凡懷疑畸型、發炎、潰瘍、腫瘤或病變皆可視需要而檢查。

## 二、檢查前清腸準備

1. 檢查前2天，不能進食蔬菜、水果等高纖食物（豆漿、奶類製品），可以進食飲料（無渣飲料）水、紅茶、綠茶、稀飯、麵條、白土司、蛋、魚等低渣的食物。
2. 檢查前1天晚餐盡早18：00點結束，之後除必要之藥物外，禁吃任何食物（開水除外）。
3. 自費瀉藥一包(Niflec) 泡2000cc開水，請於檢查前晚19:00攝取1000cc，檢查當日7:00攝取1000cc
4. 服用瀉藥後開始禁食並盡量攝取大量液體（至少1500cc）以利瀉藥作用。排便呈現無色或淡黃色透明狀液體，表示腸子已清潔乾淨。檢查前2~3天最好每天都有解便。
5. 檢查前填寫同意書，並肌肉注射使腸蠕動緩慢及止痛作用兩劑。

## 三、檢查方法：

大腸鏡是一種使用軟式長形管狀的儀器來檢查大腸的內部。它是一種直接檢視診斷大腸直腸疾病的方法，還可以執行切片或切除息肉。檢查由肛門進入，依照大腸走向依序進入直腸→乙狀結腸→降結腸→橫結腸→升結腸→盲腸，全長約150公分，觀察整個大腸是否有病兆，如：瘰肉、發炎、潰瘍、腫瘤或其他病變，檢查過程順暢或沒特殊治療約10~15分鐘完成檢查。

於檢查中腸子需打氣，讓腸子撐開，所以肚子會脹脹的及悶痛感是屬正常的。大腸鏡檢查後，可多走動或擦薄荷油幫助消氣，沒有不舒服即可進食。

★仁濟醫院感控小組 吳玉香 護理師

# 認識 H7N9 流感 及預防方法

中國大陸自2013年3月31日起陸續公佈人類感染H7N9流感病毒病例，已有多人感染及死亡病例，臨床表現多為早期出現發燒、咳嗽等呼吸道感染症狀，而後發展為嚴重肺炎和呼吸困難等嚴重病徵，近期陸續出現輕症個案。

## 傳播方式：

禽流感病毒會存在於受感染禽鳥的呼吸道飛沫顆粒及排泄物中，人類主要是透過吸入及接觸禽流感病毒顆粒或受污染的物體與環境等途徑而感染。

## 發病症狀：

感染流感後主要症狀為發燒、頭痛、肌肉痛、疲倦、流鼻涕、喉嚨痛及咳嗽等，部分患者伴有腹瀉、嘔吐等症狀。

## 預防方法：

1. 勤洗手，雙手避免任意碰觸眼、鼻、口等黏膜。
2. 保持空氣流通，咳嗽、打噴嚏需遮掩口鼻，若出現發燒、咳嗽、喉嚨痛等呼吸道症狀，應戴口罩並就醫，儘量不上班、不上課。

3. 避免接觸禽鳥及其分泌物，若不慎接觸，應馬上以肥皂澈底清潔雙手。
4. 禽肉及蛋類徹底煮熟。
5. 料理生鮮禽畜肉品及蛋類後立即洗手，刀具、砧板也要澈底清洗後才能再度使用。
6. 不要購買或飼養來源不明或走私的禽鳥。
7. 非必要或無防護下，避免到生禽宰殺處所、養禽場及活禽市場。
8. 禽畜業工作者於作業過程時，應穿戴個人防護設施，工作後，應做好清消工作。
9. 一般民眾平時應養成良好個人衛生習慣、注意飲食均衡、適當運動及休息，維護身體健康。
10. 有禽鳥接觸史、流行地區旅遊史的民眾，若出現發燒、喉嚨痛、咳嗽、結膜炎等症狀，請戴口罩儘速就醫，並主動告知接觸史、工作內容及旅遊史等。
11. 口罩是居家常備保健物品，宜適量準備。

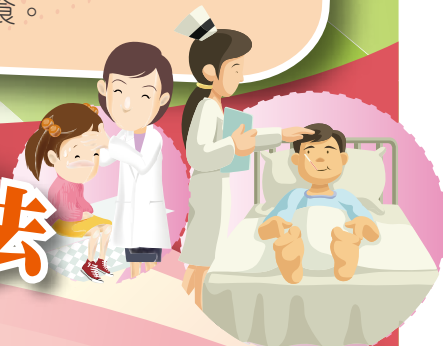
資料來源:疾病管制局網站

## 仁濟醫院為臺北市老人健康檢查特約醫院

102年度可服務700名長者，今年度檢查於3月1日起開始接受現場預約登記、排定受檢日期。

# 好康報你知!

登記時間：星期一至星期五早上9點至11點30分、下午1點30分至4點30分。  
 受檢資格：設籍臺北市，年滿65歲以上長者（民國37年12月31日前出生）或年滿55歲以上之原住民（民國47年12月31日前出生）。  
 所需證件：身分證與健保卡。 洽詢電話：02-23021133 \* 2721 七樓健康管理中心





台北仁濟院社區服務報導

# 「全球為記憶而走」- 台北仁濟院與您一起關懷失智症

★台北仁濟院社服室 王翊螢股長

台北仁濟院秉持一貫的宗旨，長期以來關懷老人及弱勢族群，並關注其相關社會議題，本年度特別與台灣失智症協會共同主辦「全球為記憶而走-憶家動起來」健走活動，透過這樣有意義的活動，傳達本院對失智症疾病的重視，以及對失智症者及家屬的關懷。

2013年4月20日健走活動當日，包括總統馬英九先生、臺北市長郝龍斌先生、立法院長王金平先生、內政部長李鴻源先生、本院戴東原院長、台灣失智症協會邱銘章理事長等貴賓，還有多國的失智症協會代表皆親自參與，顯示政府與民間對此議題的極大關注，而本院也動員現職、退休員工、志工及家屬們近430人一齊參與，是所有團體裡人數最多的，不但展現本院同仁的熱情與向心力，更明確傳遞對失智症者的關心支持。

除了實際行動參與外，本院在這次的活動，也特別贊助T恤經費60萬元，亮橘色的鮮豔T恤現場隨處可見，再次表達台北仁濟院支持公益活動，並呼籲社會大眾和我們一起認識、預防及關懷失智症。

總統馬英九先生致詞呼籲大眾重視長者生活

本院戴東原院長致詞表達對失智症議題的關懷



全體員工熱情參與健走活動



憶家動起來-健走活動由總統鳴槍正式開始

★台北仁濟院社服室 蘇于茜社工員

## 台北仁濟院善心善行

獲新北市政府朱立倫市長頒贈獎牌

台北仁濟院為百年慈善單位，致力各項社會服務工作，100年6月特別耗資千萬成立食物銀行，提供弱勢家庭食物補助，隔年新北市政府亦同時推動「幸福滿屋-實物銀行」計畫，建構並聚集各界善心資源。台北仁濟院有鑑於此，主動結合政府單位，由板橋社福中心提案，再由本院志工定期訪視，瞭解案家需求並給予關懷支持，每季一次的物資補給，讓弱勢家庭得到實質的協助。

板橋區食物銀行專案截至目前已服務244人次，提供約市價85萬餘元物資，也很榮幸於新北市政府3月27日所舉辦的「幸福滿屋-實物銀行」感恩茶會中，由市長朱立倫先生親自頒發感謝獎牌，台北仁濟院善心不落人後，將愛心持續傳播。



## 台北仁濟院102年

### 老人身心活化站招生

- 預定開課日期：102年5-8月(第一期)，9-12月(第二期)
- 報名日期：即日起至招生額滿為止。
- 報名資格：60歲以上【傳承藝術課程為70歲以上】，可自行到達本院上課者。
- 上課地點：臺北市萬華區廣州街200號1樓-老人身心活化站。
- 預定課程表：

	週二	週三	週四
上午 9:30-11:30	優質老年~成功老化單元講座(30人)	高齡體適能(20人)	生活文字班(12人)
下午 3:00-5:00	高齡保健室(20人)	傳承藝術~生命故事書(6人)	樂齡生活(20人)

(★實際開課日期，可能因報名情形略為提前或延後)

- 詳細課程簡章請至本院全球資訊網([www.tjci.org.tw](http://www.tjci.org.tw))查詢或至仁濟醫院志工櫃臺索取。
- 課程洽詢：02-2302-1133分機5607；5602

# 102.5.11 (六)

## 親愛媽媽揪團來篩檢 上午9:00至12:00 仁濟醫院一樓報到

仁濟醫院為保障各位媽媽及全家人的身體健康，特於母親節前夕與萬華區健康服務中心舉辦「親愛媽媽揪團來篩檢」活動，希望民眾可以全家帶著媽媽來做免費健康檢查，讓我們一同為健康把關，為幸福加油！

※成人健康檢查須先空腹8小時  
※請攜帶健保卡，檢查資格同國健局規定

仁濟「102年減重顧健康」活動同時於5月11日開跑！當日憑本期仁濟通訊到現場量測身高體重，即可獲得截角禮一份。數量有限，送完為止。

檢查項目如下：成人健康檢查  
三高檢查：高血壓、高血糖、高血脂  
四癌篩檢：子宮頸抹片篩檢/乳房攝影/大腸糞便潛血篩檢/口腔黏膜篩檢

指導單位：台北市萬華區健康服務中心  
主辦單位：台北仁濟院暨附設仁濟醫院  
若有疑問請洽：2302-1133轉2742 何先生

親愛媽媽揪團來篩檢 活動截角